

AKTÉ

EXIT



© Denis Boucharic

de FAUSTO PARAVIDINO
traduction de Caroline Michel
mise en scène ANNE-SOPHIE PAUCHET

Diffusion Les Yeux Dans Les Mots - Bureau de production
Jonathan BOYER - 06 33 64 91 82 - jonathan@lydlm.fr
Marylou VERNEL - 06 06 72 20 48 - marylou@lydlm.fr

Compagnie Barbara PINCELOUP - 02 35 44 54 37 - adminsitration@akte.fr

J'aime un théâtre plus curieux des individus que des thématiques. Tous mes personnages ont un grand besoin d'amour et une peur encore plus grande de ne pas parvenir à en donner et à en recevoir. Fausto Paravidino

Mise en scène Anne-Sophie Pauchet

Avec Laure Mathis, Arnaud Troalic, Manon Rivier et Jean-François Levistre

Scénographie Laure Delamotte-Legrand

Création lumière et régie générale Maximilien Sautai

Création et régie son Théo Godefroid et Gaétan Le Valvez

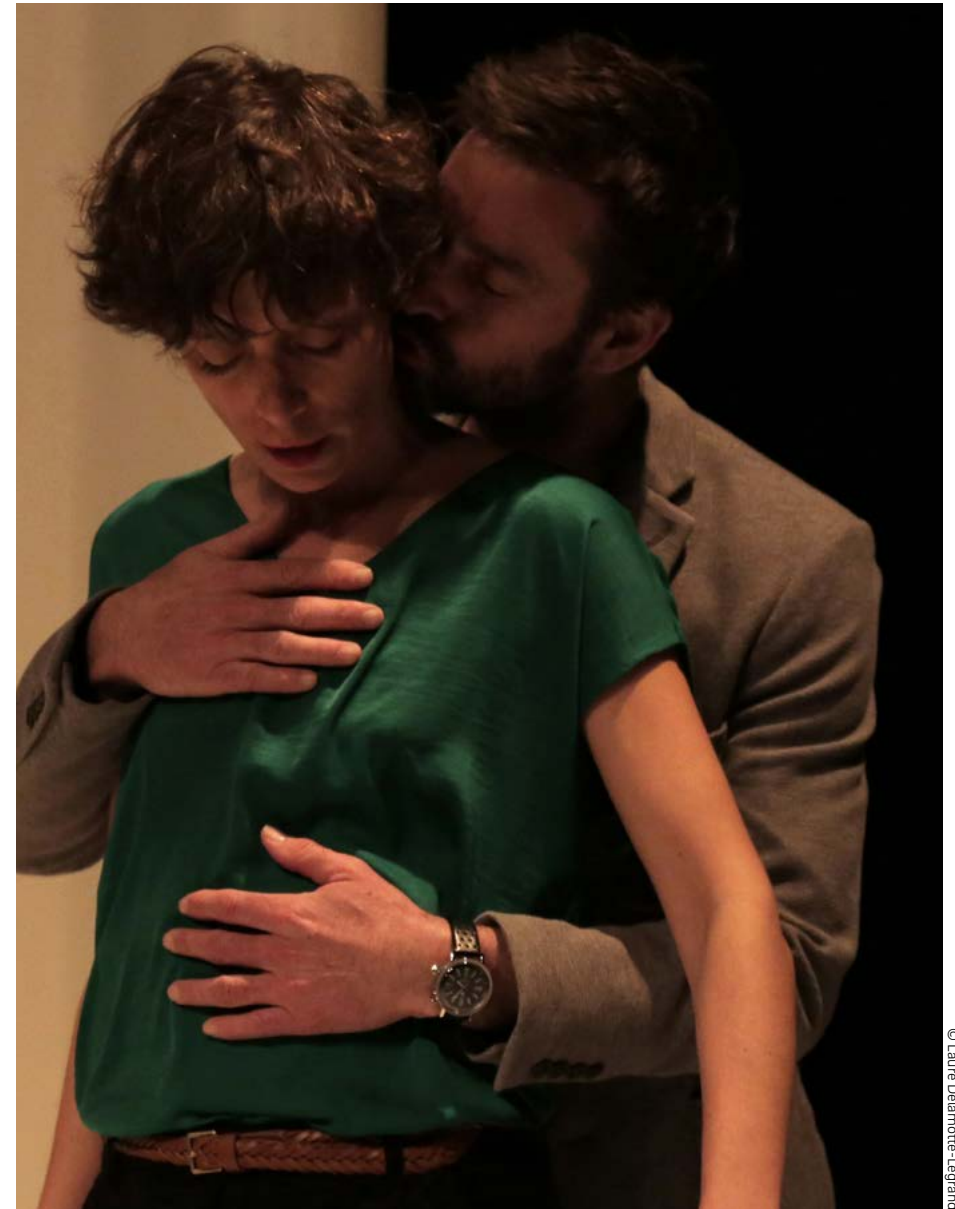
Construction décor Romain Renault

Production Compagnie Akté

Co-production Le Volcan, scène nationale du Havre, Le Rayon Vert, scène conventionnée de Saint-Valéry en Caux et Le Passage, scène conventionnée de Fécamp

Avec le soutien Théâtre des Bains-Douches - Le Havre, L'Étincelle - Rouen et le Festival Terres de Paroles, le Département de Seine Maritime et l'ODIA Normandie

Exit est publiée et représentée par l'Arche, éditeur et agence théâtrale



© Laure Delamotte-Legrand

Note de mise en scène

Exit est une pièce qui traite du couple, sujet maintes fois exploré. Parler d'amour, aujourd'hui. Faire entendre cette partition virtuose pour quatre personnages, à travers une direction d'acteurs ciselée et une scénographie épurée qui met en valeur les enjeux du texte et la finesse des situations.

Avec un procédé d'écriture spécifique, Paravidino mêle les souvenirs au présent en faisant alterner scènes dialoguées et adresses au spectateur. Il fait de ce texte un concentré d'humour grinçant à fort pouvoir d'identification. Ce qui m'a séduite d'emblée dans la pièce, c'est le rapport complice et ambigu créé avec le spectateur et la matière de jeu qu'elle constitue. L'auteur y aborde la question du couple, mais en situant précisément l'action dans l'Italie de 2008, il lui donne une dimension politique qui m'a convaincue de mettre en scène ce texte, encore jamais monté en France.

J'ai travaillé sur l'espace de la reconstitution. « Comment en est on arrivés là ? » semblent se demander les personnages. Question à double entrée, intime et politique elle aussi. Devant nous avec sincérité et jubilation les acteurs reconstituent le parcours d'une histoire de couple(s) dans un espace transformable et propice au jeu.

Le résultat est une ambiance quasi « cinématographique », nourrie par l'écriture de Paravidino qui use lui même de procédés comme le flashback ou la succession de séquences. Une sonorisation discrète des acteurs permet un jeu à la fois intérieur et distancié qui évite l'écueil de la trivialité. Une attention particulière sur le rythme et les ruptures et un univers musical évocateur de souvenirs complètent ce tableau d'une variation pour quatre acteurs en quête d'amour et d'une vie satisfaisante.

Anne-Sophie Pauchet – Mars 2019



La scénographie



© Laure Delamotte-Legrand

Entre espace mental et espace schématique d'une reconstitution, la scénographie d'*Exit* propose un dispositif flottant, celui de la fragilité des souvenirs.

Seul ancrage du passé, un canapé, qui serait le témoin de ce qui a réellement eu lieu. Il est l'unique espace concret restant d'une histoire achevée. Il est aussi espace de témoignage, volontairement inspiré dans sa facture de « Scènes de la vie conjugale » d'Ingmar Bergman.

Autre ancrage, quelques diapositives projetées, situant l'histoire dans un contexte politique, l'Italie de 2008. Le plateau est minimaliste, au centre un espace constitué d'un tapis et de trois rideaux, dessine des frontières symboliques que les comédiens manipulent, préfigurant les lieux ou territoires de leur histoire. Quelques accessoires sont là dans le seul but de permettre la reconstitution.

L'espace de cette reconstitution est blanc, sol et rideaux, tels des pages vierges pouvant accueillir toutes les interprétations, toutes les digressions, tels des écrans ouverts à la projection de chacun, personnages et spectateurs. A chacun d'y mettre ses matières et couleurs en fonction des résonances avec son vécu ou son imaginaire.

Les costumes, sont comme les accessoires, uniquement là pour tenter de reconstituer. Dans un camaïeu de bleus, couleur de consensus, allant jusqu'au vert, ils ont juste pour but d'ébaucher des silhouettes, indiquant l'âge et le milieu social de chaque protagoniste.

Laure Delamotte-Legrand - Mars 2019

Anne-Sophie Pauchet metteuse en scène

Anne-Sophie Pauchet fonde la compagnie Akté au Havre en 2000 avec Arnaud Troalic. Depuis ils co-dirigent la compagnie et collaborent aux projets portés par l'un ou par l'autre de diverses manières (dramaturgie, scénographie, direction d'acteurs, jeu...), toujours dans un dialogue complice et une complémentarité artistique.

Après sa participation en tant que comédienne aux projets collectifs de la compagnie en 2004 et 2006 (*George Dandin*, *Roberto Zucco*), Anne-Sophie est collaboratrice artistique du spectacle *Borges Vs Goya* mis en scène par Arnaud Troalic, puis de ses créations suivantes, *Insultes au public* en 2011 et *POLIS* en 2016.

C'est à partir de 2009 qu'elle développe en parallèle ses propres projets, d'abord en direction du jeune public. En 2012, elle met en scène *Toxique*, journal de Françoise Sagan qu'elle porte à la scène avec une comédienne et une musicienne. C'est le début d'un travail spécifique sur la présence de musique dans ces spectacles (création originales, musique live ...)

En 2014, sa création jeune public *Ouasmok ?* (1ère partie d'un diptyque sur l'écriture de Sylvain Levey) est co-produite par Le Volcan Scène Nationale et Dieppe Scène Nationale. En février 2017, *L'île des esclaves* de Marivaux est créée à Dieppe (co-production Le Volcan, Dieppe Scène Nationale, scènes conventionnées Le Rayon Vert St Valéry en Caux et L'Archipel Granville). En 2019, elle crée *Exit* de Fausto Paravidino (co-production Le Volcan, scènes conventionnées Le Rayon Vert St Valéry en Caux et Le Passage Fécamp).

Sa prochaine création sera un jeune public, *Kesta*, de Manon Ona (saison 2021-2022).

En parallèle de son activité de création, Anne-Sophie développe un travail sur la lecture publique, notamment depuis 2012 au travers d'une action spécifique sur les écritures contemporaines à destination du jeune public (*La Ronde des auteurs*).

Investie dans l'action artistique et la transmission, elle a été enseignante au conservatoire Arthur Honegger du Havre, et pilote et élabore les nombreuses actions de la compagnie dans ce domaine.

Compagnie Akté

La compagnie havraise Akté a été fondée en 2000 à l'initiative d'Anne-Sophie Pauchet et Arnaud Troalic, comédiens et metteurs en scène. Elle a assuré jusqu'en mars 2007 la gestion et la programmation du Théâtre Akté, pour ensuite se consacrer uniquement à l'activité de création et de formation. À l'automne 2015, la compagnie déménage au Fort de Tourneville, friche culturelle où elle dirige une école de théâtre. Elle mène actuellement en parallèle de son activité artistique un projet de réaménagement du lieu en salle de création.

Tournées 2019-2020 : *Exit* (création 2019), *POLIS* (création 2016), *Correspondance : Gustave Flaubert & George Sand* (lecture-musicale, création 2016), *Ouasmok?* (création 2014) et *La Ronde des Auteurs* (lectures mises en espace jeune public - dispositif programmé depuis 2011).

Pour la mise en œuvre et la réalisation de l'ensemble de son projet artistique, la Compagnie est conventionnée par la Ville du Havre, la DRAC Normandie (Ministère de la Culture et de la Communication) et la Région de Normandie.

Précédentes créations

L'île des esclaves / Marivaux

Mise en scène Anne-Sophie Pauchet

Collaboration artistique et scénographie Arnaud Troalic

Coproduction DSN - Dieppe Scène Nationale, Le Volcan - scène nationale du Havre, Le Rayon Vert - scène conventionnée de Saint Valéry en Caux, L'Archipel - scène conventionnée de Granville

POLIS

Conception Arnaud Troalic

Collaboration artistique Anne-Sophie Pauchet

Co-production Le Volcan - scène nationale du Havre, ARTS 276 – Festival Terres de Paroles

Résidences et aides à la création Atelier 231, Centre national des arts de la rue à Sotteville-lès-Rouen, la Société des Auteurs et Compositeurs Dramatiques (SACD) pour le dispositif « Auteurs d'espaces », du Conseil Départemental de Seine-Maritime et de l'Odia Normandie

Avec le soutien du CENTQUATRE-PARIS et de Nuit Blanche

Ouasmok ? / Sylvain Levey

Mise en scène Anne-Sophie Pauchet

Collaboration artistique et scénographie Arnaud Troalic

Coproduction Le Volcan - scène nationale du Havre

Soutiens Le Passage, scène conventionnée de Fécamp, DSN - Dieppe Scène Nationale, La Chapelle Saint-Louis - Rouen, l'Éclat - Pont-Audemer.



© Laure Delamotte-Legend

L'auteur

Fausto Paravidino

Le metteur en scène italien, né en 1976 dans un village du Bas-Piémont surprend très tôt l'Italie par la précocité et l'étendue de son talent. Auteur d'une douzaine de pièces aux nombreuses récompenses qui font de lui l'un des brillants représentants de la nouvelle génération de dramaturges européens. Il met en scène ses textes dans lesquelles il joue parfois lui-même dans toute l'Europe.

Initié très jeune au théâtre par le Teatro Stabile de Gênes, il devient acteur sur les planches et à l'écran, mais surtout auteur, traducteur (Shakespeare, Pinter), scénariste, notamment pour la radio. Son premier long métrage, *Texas*, est présenté à la Biennale de Venise en 2005. Il se démarque entre autres par son engagement politique.

Parmi ses pièces les plus jouées on trouve : *Peanuts*, *Gênes 01*, *Nature morte dans un fossé* ou encore *La maladie de la famille M* (qu'il met en scène en 2011 au Théâtre du Vieux Colombier - Comédie Française), *Deux frères*, *Morbid*, *Le journal de Mariapia*.

En juin 2011, il intègre le Teatro Valle Occupato ; un théâtre de 1727 situé au cœur de Rome et occupé par des artistes et citoyens qui ont lutté, jusqu'à sa récente fermeture, contre sa privatisation. Pendant cette occupation, des propositions pour une politique culturelle du théâtre ont été rédigées et adressées au gouvernement de Berlusconi.

Il met en scène *Exit* en 2012, publié aux éditions de l'Arche en 2014. La création par Akté bénéficie d'une nouvelle traduction de Caroline Michel, traductrice aussi de *Ciseaux à vollailles* et *La maladie de la famille M*.

Depuis, Fausto Paravidino s'intéresse à l'étude de la *Bible*, avec l'écriture et la mise en scène de *La Boucherie de Job* et de *La Ballata di Johnny e Gil* en 2018 avec Iris Frusetti. Le théâtre de Fausto Paravidino n'est pas un théâtre d'idées, il cherche à débusquer dans des situations et événements réels ces petites choses, en apparence insignifiantes, révélatrices de l'âme humaine, de la singularité des êtres humains.

Je suis tout à fait d'accord avec Dostoïevski qui dit que la réalité est toujours plus surprenante que la fiction. Le vrai univers imaginaire, ce qu'on appelle la fiction, je le trouve dans la réalité. Il y a une différence entre le réalisme, le concret et le naturalisme, c'est-à-dire la banalité, l'imitation, la reproduction de la vie, du monde. Cette différence réside dans la compression. Hitchcock disait qu'il coupait les morceaux moins intéressants de la vie qu'il montrait.

Dans mes pièces les scènes viennent de la réalité, mais elles sont compressées. Le plus grand artiste de la compression c'était Shakespeare, on le voit dans sa façon d'utiliser le temps, les relations entre les personnages. La difficulté dans l'écriture et sur le plateau est de trouver comment compresser sans rendre l'histoire incompréhensible.

Fausto Paravidino, extrait d'une interview d'Irène Sadowska-Guillon in *critical-stages.org*

L'équipe de création

Arnaud Troalic / comédien - A

Il fonde avec Anne-Sophie Pauchet la compagnie Akté en 2000. Après avoir participé et joué dans des mises en scène collectives (*George Dandin* de Molière et *Roberto Zucco* de Bernard-Marie Koltès), il met en scène *Borges vs Goya* de Rodrigo Garcia en 2007 (programmé à La Manufacture en juillet 2007). En 2011, dans le cadre du Festival Automne en Normandie, il met en scène *Insultes au public* de Peter Handke. Comédien dans *La Fausse Suivante* de Marivaux, mis en scène par Nadia Vonderheyden (2012), dans *Call me Chris* de Aline Reviraud mis en scène par la compagnie Idem Collectif (2013). En 2016, il imagine et conçoit *POLIS*, présenté dans la cour du Musée Angladon dans le cadre de la programmation hors les murs de la Manufacture en juillet 2017 et en octobre 2018 pour Nuit Blanche à Paris. Il accompagne Rébecca Chaillon comme scénographe pour *Monstres d'Amour*. En 2017, il signe la scénographie et joue Trivelin dans *l'Île des esclaves* de Marivaux, par Anne-Sophie Pauchet. En novembre 2020, il créera *ATTENTION*, à partir du *Cerveau Disponible* de Bernard Noël.

Laure Mathis / comédienne - B

Elle a suivi une formation au Conservatoire national supérieur d'art dramatique et a ensuite travaillé avec Paul Golub, Joël Jouanneau avant de faire partie de janvier 2005 à juin 2006 de la troupe permanente du CDN de Dijon dirigé alors par Robert Cantarella. À Dijon elle a créé sa compagnie, Idem Collectif, avec les comédiennes Aline Reviraud et Elisabeth Hölzle. Elle travaille également avec le collectif La Vie Brève : *Robert Plankett*, *Nous Brûlons*, *Le goût du faux et autres chansons*. Elle a joué notamment dans *La Fausse Suivante* de Marivaux mis en scène par Nadia Vonderheyden. Elle travaille également avec Juliette Navis : *Tout ce qui reste*, *La Timidité des arbres*.

Elle joue dans *Doreen* d'après *Lettre à D.* d'André Gorz, écrit et mis en scène par David Geselson (Cie Lieux Dits) et *Le Silence et la Peur* (création 2019).

Laure rejoint la compagnie pour le dispositif *POLIS* en 2016.

Jean-François Levistre / comédien - D

Il a été dirigé par Alain Bézu, Catherine Delattres, et par, entre autres, Catherine Dewitt, Denis Buquet, Herbert Rolland, Marie Mellier et Mathieu Létuvé. Il est membre du Collectif normand Les Tombé(e)s des Nues. En 2017 on peut le voir dans *Légendes de la Forêt Viennoise*, mis en scène par Yann Da Costa de la Compagnie du Chat Foin, et *Le Songe d'une Nuit d'Été* de la Compagnie Catherine Delattres. Depuis 2015 il collabore avec le Festival Terres de Paroles dans le cadre des comités de lectures sur les écritures dramatiques étrangères.

Manon Rivier / comédienne - C

Issue du compagnonnage du Théâtre des 2 Rives, elle joue dans *La Fille bien Gardée* (mis en scène par Bernard Rozet) ou encore *Un Monde Idéal* (par Thierry Bédard), Manon crée sa compagnie Les Incomestibles. Elle est en tournée sur *ADN*, de Dennis Kelly (mis en scène Yohan Bret); ainsi que sur un jeune public joué en milieu scolaire avec la Cie des Crescite (*L'imaginaire forcé*, mis en scène par Angelo Jossec). Elle rejoint la compagnie Akté en 2015 pour reprendre le rôle de Léa dans *Ouasmok?* et dans *la Ronde des Auteurs*.

Laure Delamotte-Legrand / scénographe

Artiste plasticienne et scénographe, Laure Delamotte-Legrand est architecte de formation. Elle soutient également un DEA d'études théâtrales et chorégraphiques, axé sur l'analyse du mouvement. Les questions d'espace, de présence, de posture, et de geste sont centrales dans ses créations, dans des travaux solitaires de plasticienne autant que dans des collaborations avec le milieu de la danse contemporaine et du théâtre. L'identité de ses oeuvres est hybride : photographies, vidéos, création «d'objets» et performances sont rassemblées dans des dispositifs ou installations. Depuis une dizaine d'années elle collabore activement avec la chorégraphe Julie Nioche et a croisé le chemin de nombreux autres chorégraphes.

RELIKTO

MAGAZINE & AGENDA CULTUREL NORMAND

Exit ou l'amour et ses désillusions

«C'est Anne-Sophie Pauchet qui orchestre avec sobriété et finesse cette partition. La metteuse en scène de la compagnie Akté fait d'Exit un joli moment de théâtre avec les codes du cinéma. Un huis clos avec un canapé, lieu des confidences, et de grands voiles qui transforment et dessinent l'espace. Cette création repose aussi sur le jeu des comédiens et des comédiennes. Laure Mathis et Arnaud Troalic forment ce couple bourgeois drôle et juste, rempli de multiples doutes. Jean-François Levistre est touchant dans ce rôle de bon copain prêt à tout pour aider son prochain. Quant à Manon Rivier, elle est une étudiante pétillante. Pas de fausse note dans cette création qui sera cet été à l'affiche du festival d'Avignon.»

Maryse Bunel, 25 avril 2019



Presse



Les jeux de l'amour

«Une inscription projetée indique : « Bien que cela ne soit pas d'une importance fondamentale, la pièce se déroule en Italie en 2008 ». Et en effet, l'affaire est un peu universelle. L'auteur, Fausto Paravidino, parle du couple, de ses aléas, de ses heurts, de ses suites, c'est-à-dire de sa recomposition, préméditée ou pas. La mise en scène d'Anne-Sophie Pauchet est élégante et précise, et les comédiens (Arnaud Troalic, Laure Mathis, Manon Rivier et Jean-François Levistre) incarnent avec justesse et humour ces personnages un peu déboussolés, un peu dépassés par le quotidien, la routine. « Le jour des chaussettes, on a compris que ça allait mal, mais évidemment ça allait déjà mal avant. A l'époque, il était déjà question de politique » dit un des personnages. Comme un bon résumé.»

Gérald Rossi, 23 juillet 2019

AKTÉ

COMPAGNIE AKTÉ www.akte.fr
Fort de Tourneville – 55, rue du 329^e RI
76620 Le Havre – Tél. 02 35 44 54 37