

Les THÉÂTRES



De l'imagination

Création de Clara Le Picard
Librement inspiré de «Barbe bleue»

Production

Théâtre du Jeu de Paume
Aix-en-Provence

Coproductions

Espace des Arts
Chalon-sur-Saône

Cie A Table
Marseille

Avec le soutien de
La Menagerie de Verre et l'Institut Français
du Maroc dans le cadre de son programme de
résidences artistiques et culturelles



Les THÉÂTRES
lestheatres.net

La femme chante

Nous ne sommes pas issus du passé, nous sommes les fruits d'aujourd'hui, Et j'ouvre les volets de ta pièce secrète, Et le vent entre et nettoie tes secrets. Les tortures inventées par ton imagination, celles qui te faisaient croire condamné, à la lumière du soleil disparaissent à tout jamais. Parle, sors au grand jour tes terreurs, alors, elles s'enfuient dans l'oubli du passé. Barbe bleue, ô ma Barbe Bleue, rejette tes déguisements, rase ta barbe bleue et empêche le monde de te rejeter.

C'est marrant comme fin, j'aurais pas imaginé ça.

Moi non plus. Ça change.

Avec Patricia, on en avait marre que ça finisse mal Barbe Bleue (...)



Clara

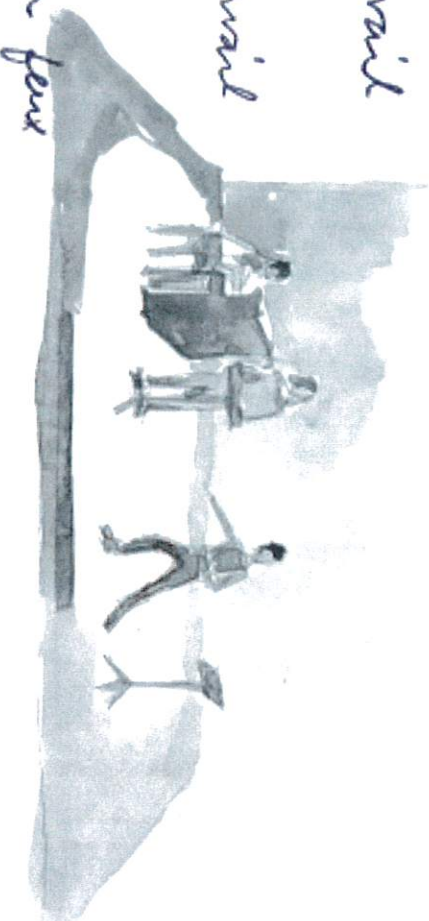
Maud

Guilhem

octobre 2015

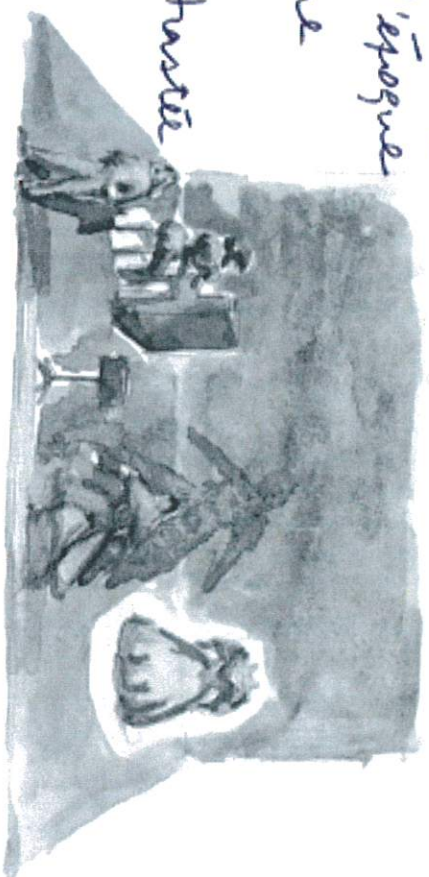
débat :

- espace de travail
- costumes = quotidiin/travail
- lumière diffuse / plein feu



derniers tiers
du spectacle :

- pianiste a danseuse en costumes d'époque
- robe sculpture sur scène
- lumière contrastée minimale



DE L'IMAGINATION

CLARA LE PICARD

Librement inspiré de « Barbe bleue »
À partir de 7 ans

Clara Le Picard a reçu à son domicile une enveloppe volumineuse à son nom. Dedans, une lettre anonyme et une deuxième enveloppe. Dans la lettre anonyme, il est dit que l'autre enveloppe ne peut être ouverte qu'en présence d'un pianiste, d'une chanteuse, d'une danseuse et d'un public. Nous sommes donc ce soir au complet pour pouvoir ouvrir la deuxième enveloppe.

Ce qu'il y a dans l'enveloppe : Les partitions et indications d'un drame musical appelé *Ma Barbe Bleue* trouvées dans un grenier sans traces d'auteur. Clara, le pianiste et Maud déchiffrent les partitions et indications y compris pour la danse. Petit à petit sur le plateau apparaît la dernière femme de Barbe Bleue qui raconte sa vie. Mais elle parle d'elle comme si elle était une œuvre d'art sur le point d'être sacrifiée et vouée à l'oubli dans un grenier. Clara, le pianiste et Maud ponctuent la découverte de l'œuvre de réflexions et réactions à son contenu et réfléchissent au mystère de cet envoi anonyme au domicile de Clara. L'inquiétude point quand une ouvreuse apporte soudainement un cd à diffuser pour compléter l'envoi.

Texte et mise en scène
Clara Le Picard
Musique Originale
Or Solomon
Chorégraphie
Maud Pizon
Assistante mise en scène
Anne-Sophie Popon
Regard extérieur
Ghassan El Hakim
Conseiller gestuel
Daniel Larrieu
Collaboration à la
Dramaturgie
Laurence Perez
Scénographie
Clara Le Picard
Lumières
Abigail Fowler
Costumes
Marion Poey
Régie Générale
Guilhem Jeanjean
(en cours)

CALENDRIER

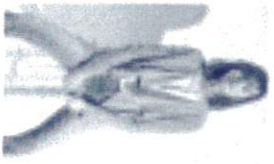
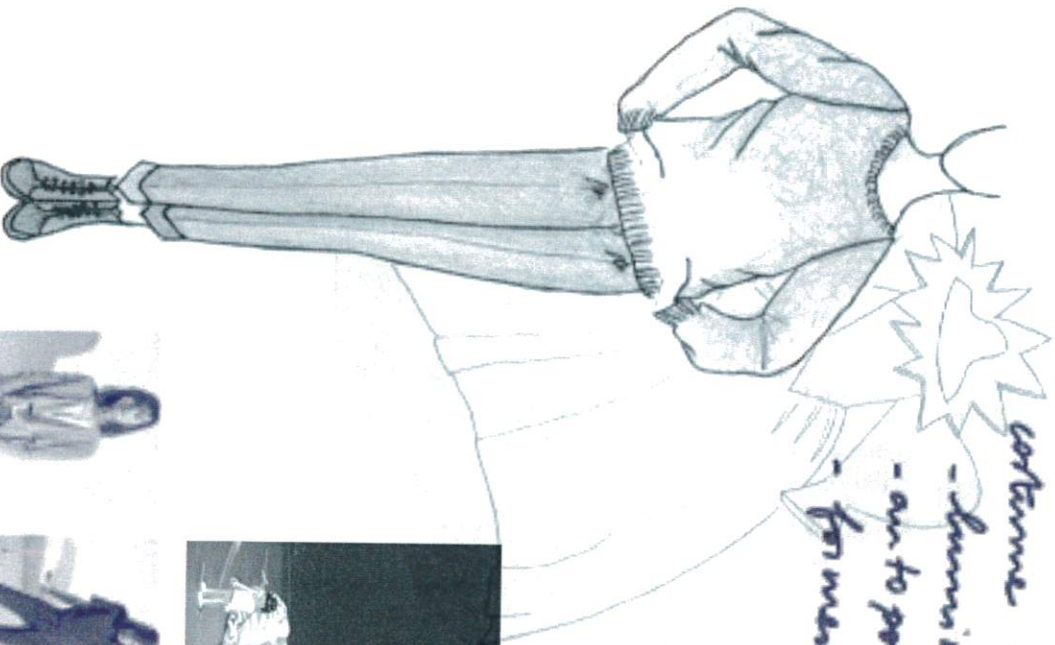
- 30 nov au 4 déc 2015 Résidence - Théâtre du Gymnase, Marseille
- 4 au 15 Jan 2016 Résidence - Grand Théâtre de Provence, Aix-en-Provence
- 18 au 22 Jan 2016 Résidence - Théâtre du Gymnase, Marseille
- 8 au 19 fév 2016 Résidence - La Ménagerie de verre, Paris
- Avril 2016 Résidence - À l'Institut Français de Casablanca
- 19 au 23 juillet 2016 Création - Chapelle des Penitents Blancs, Festival d'Avignon In
- A partir d'octobre 2016 - En tournée

costume de répétition

- robe
- citadine

costume Barbé Bleue

- lumineux
- auto portante
- formes géométriques



Clara

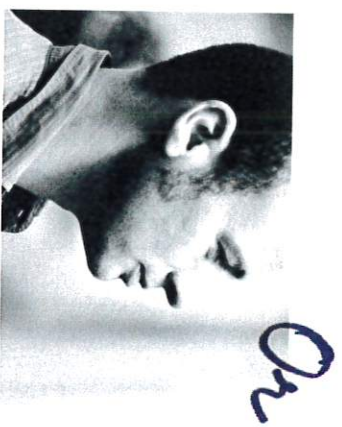
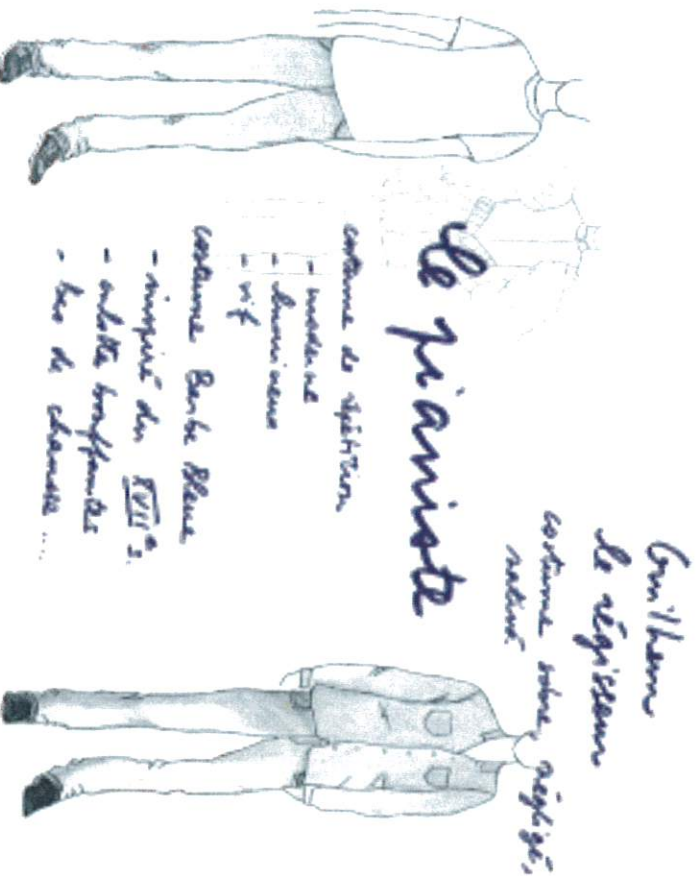
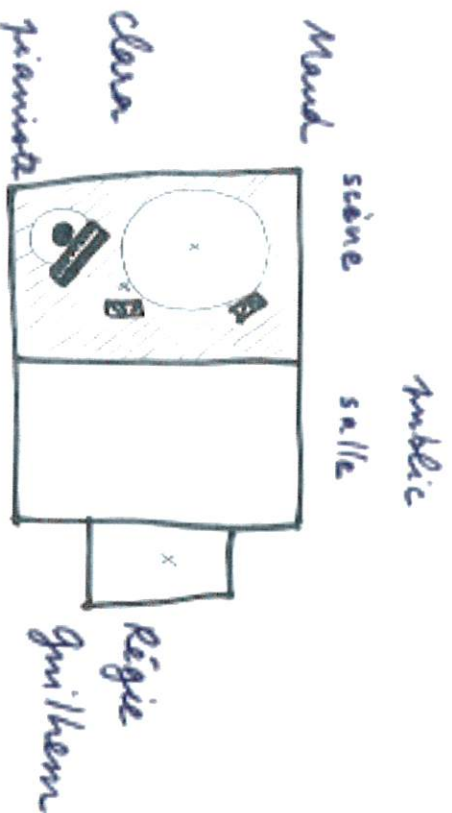
la metteur-en-scène - chanteuse

Comédienne, scénographe, auteure, metteuse en scène, chanteuse, plasticienne, Clara Le Picard vient de l'École Nationale Supérieure des Arts Décoratifs où elle a pu affirmer quelques-uns de ses multiples talents et les utiliser dans les spectacles complets qu'elle fabrique en femme orchestre. Bourrée de talents donc, Clara Le Picard conçoit et interprète des spectacles-performances qui se présentent comme des vraies fausses conférences dont l'héroïne, Martine Schmurpfs, revient régulièrement en scène et qui se déclinent souvent en formes miniatures comme autant d'excroissances à présenter en parallèle dans n'importe quel lieu. Avec malice, impertinence et néanmoins pertinence, Clara Le Picard chevauche des thématiques engagées qui lui font explorer la malbouffe ou questionner le chef d'œuvre de Flaubert *Madame Bovary* en convoquant les séries clichés, les comportements consummo-addictifs, les injonctions au bonheur et autres quinquaielles clinquantes autant que déprimantes de nos temps post-crisis européens. Le spectateur est un peu bousculé, ne sachant pas où mettre le curseur sur ses repères douillers. Mais le théâtre c'est fait pour ça, non ? Pour basculer un peu, se remettre à la verticale beaucoup. Qui va au théâtre pour se conforter dans ses convictions se trompe d'endroit disais déjà Grotowski. Si la scène est minimaliste - un piano, un costume, quelques objets - le jeu pétille, la profération explose, la provocation le disperse à la manipulation, c'est décalé, intelligent, ludique, parfois pervers, souvent iconoclaste, toujours jouissif, on en sort le cerveau en ébullition et les sens titillés.

Après *All Bonny's* qui continue à tourner, Clara Le Picard prépare deux nouvelles créations, *De l'imagination* et *Red Shoes*.

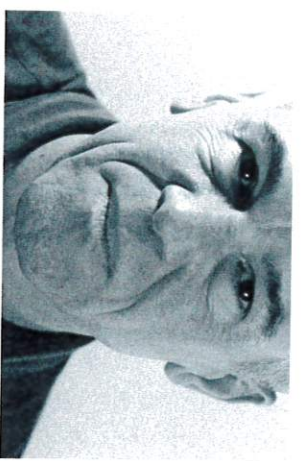


Plan vue de dessus



OR SOLOMON
Compositeur

Pianiste et compositeur originaire d'Israël, Or Solomon se forme à la musique classique, puis s'en détache pour se frayer une voie plus personnelle, loin des formats établis. C'est sans doute cette approche, libre et poétique, qui lui vaut de collaborer avec des artistes de renom : il est l'un des piliers du Magic Malik Orchestra (2000-2006), le chef d'orchestre de la tournée *Dante* d'Abd Al Malik et mène des collaborations avec Camille, Tony Allen ou encore Mathieu Boogaerts. Aujourd'hui, il se consacre à ses propres créations : un premier album, *Round-trips piano solo*, puis un second, *Improvisations pour Georges Braque*, conçu à partir d'une performance réalisée pour la Nuit blanche, à la demande du Grand-Palais.



DANIEL LARRIERU
Conseiller Gestuel

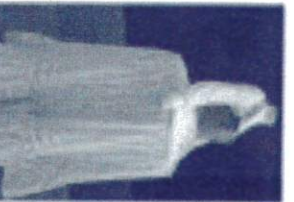
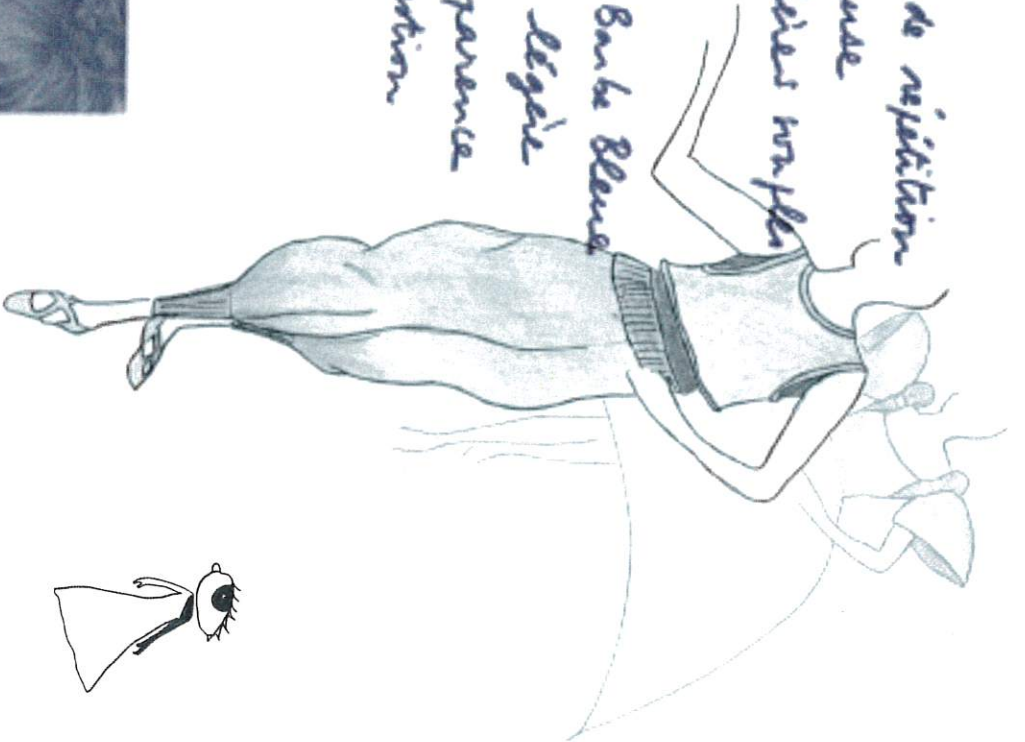
Né le 23 Novembre 1957 à Marseille, Daniel LARRIERU est révélé par le deuxième prix au Concours de Bagnolet en 1982 pour *Chiquenandes*. Ensuite, il est invité par de grandes institutions chorégraphiques nationales et internationales. En 1994, il est nommé directeur du centre chorégraphique national de Tours. En décembre 1994, il reçoit, du Ministre de la Culture, le Grand Prix National de la Danse. Daniel LARRIERU quitte volontairement le Centre Chorégraphique National de Tours fin 2002. Depuis il continue créations et collaborations en France et à l'étranger. Daniel LARRIERU est de juin 2012 à juin 2015 administrateur délégué à la danse à la Société des Auteurs et Compositeurs Dramatiques. Il enseigne régulièrement à Science-Po Paris et à l'ENSATT à Lyon. Il vit et travaille à Paris.

costume de répétition

- danseuse
- matières souples

costume Barbe Bleue

- robe légère
- transparence
- ingestion



la danseuse

Formée à la danse contemporaine au sein de la compagnie d'insertion professionnelle « Coline » à Istres, elle s'est aussi formée auprès de la chorégraphe Nacera Belaza à Paris. Depuis 2008, elle est régulièrement l'interprète de Mié Coquempot (*Journal de corps, Annonceation, IDC Kids et PH*), tout en collaborant avec d'autres chorégraphes dont Luna Paese (*Lepidoptera, Anatomie imaginaire*), Marion Uguen (*Un jardin à la française*), Amélie Port (*Ventends...*), Mélanie Perrier (*Imminence*), Montaine Chevalier (*Satien*), Jérôme Brabant (*Taste of Ted*), Dominique Brun (*Sacre #2*). Titulaire d'une Licence du département Danse de l'Université Paris 8, elle étudie actuellement le système de notation du mouvement Laban en deuxième cycle au CNSMDP. Depuis 2012, elle intervient en tant que pédagogue dans différents cadres (Écoles, Conservatoires, Théâtres, CNDG d'Angers) et écrit des objets scéniques à la croisée de la danse, de la parole et de l'image.

PISTES PÉDAGOGIQUES

De l'imagination

La fiction et la réalité, le mensonge, le pouvoir de la parole, les relations de pouvoir, la curiosité, la peur, la transgression, l'interdit, la monstruosité, la curiosité, le désir de savoir et d'apprendre, la construction des genres (homme/femme), les choix de vie, les rites d'initiation, la solidarité, la confiance. Autour de la réécriture de Barbe Bleue : la démarche artistique, la liberté, la réécriture d'un texte classique, l'interprétation, relecture et portée d'une œuvre classique

EXPLOITATIONS PÉDAGOGIQUES

La forme éclairée alliant musique, danse, théâtre, ruptures, participation du public offre une manière vivante de familiariser le public avec le spectacle vivant, d'aborder autrement le théâtre. L'humour permettra aussi aux élèves de pénétrer le processus de la création théâtrale, et une écriture inspirée du symbolisme.

LES PRIMAIRES À PARTIR DE 7 ANS

Compétence 5 : La culture humaniste.

Ce spectacle est intéressant par les trois formes d'arts proposés : musique, théâtre, chant. Il montre les ficelles de l'espace de création, de réécriture et de réflexion à travers la réécriture du conte de Barbe Bleue.

LES CM

Un débat argumenté, et la notion de « mise en abyme » : sur scène, assister à la création d'un spectacle déjà écrit, compréhension du second degré.

ÉLÉMENTS TECHNIQUES

De l'imagination

Le spectacle doit se jouer dans un rapport de proximité avec le public.
Une réduction de jauge peut être à prévoir dans les grandes salles.

DECOR

Le théâtre fournira :
Le plateau à nu (7m x 7m)
1 piano droit et son tabouret
Décor de la compagnie :
2 pupitres de musicien
banc pliant

COSTUMES

Le théâtre fournira :
1 portant avec des cintres
1 table à repasser
1 fer à repasser.
En cas de série de représentations :
1 machine à laver, 1 sèche-linge
(7 costumes à entretenir)
Loges suffisantes pour 2 comédiennes, pour 2 comédiens et plateau 2 heures avant le début du spectacle.

LUMIERE

1 Jeu d'orgue à mémoire 45 circuits de type AVAB CONGO
La création lumière n'est pas faite, la fiche technique lumière viendra plus tard.

SON

Le système de diffusion doit être adapté à la configuration et à la jauge de la salle.
Règle :
1 console professionnelle
1 multi effet: PCM 90

RETOURS :

2 retours sur deux circuits équilibrés séparés (Bagins de pieds)
Patch :
1 micro (SM58 ou Beta 57 ou Sennheiser)
1 grand pied de micro
1 reprise voix (type 3 HF capsule DPA 40 89)
Le régisseur du théâtre fera la règle son pendant les répétitions et le spectacle.

FEUILLE DE ROUTE

Personnel et services techniques :
sans prémontage personnel
2 services de 4 heures
Jeu au quatrième service ou si prémontage lumière montage le matin pour une représentation à 20h30. Le décor arrive avec les comédiens.

BUDGET CESSION

1 représentation :
2200€ net hors suppléments
Au-delà d'une représentation s'adresser à l'équipe de production des Théâtres.

SUPPLÉMENTS

Voyage 5 personnes
Prévoir défraitements repas et nuitées sur la base du tarif syndac et transport SNCF (Tarif 2e classe)
1 metteur en scène – comédienne
Marseille / arrivée J - 2
1 danseuse
Marseille / arrivée J - 1
1 pianiste
Marseille / arrivée J - 1
1 régisseur-comédien
Aix-en-Provence / arrivée J - 2
1 chargée de production, diffusion
Marseille / arrivée J
Transferts locaux
véhicule obligatoire
Droits d'auteurs (SACD)
Dossier De l'imagination

102

ad des tu aff rem, vei in que sui an ma

104

vei in que sui an ma

106

Maio Je ve sibi plus que en die, in vobis erip per

108

tem ad que quid in, in non plus forte

